

# 英瑞國際股份有限公司



## 營運概況說明

法說會日期：2020/12/07  
(TWSE NO：1592)

# 目錄



## 公司簡介

- 公司基本資料
- 投資架構全球據點
- 主要產品

## 營運概況

- 瘦身計畫
- 營運狀況及說明
- 營收趨勢
- 區域及產品別比例
- 各地區主要客戶

## 策略佈局

- 競爭優勢說明
- 營運改善措施



## 公司簡介

- 公司基本資料
- 組織架構全球據點
- 主要產品

# 公司介紹



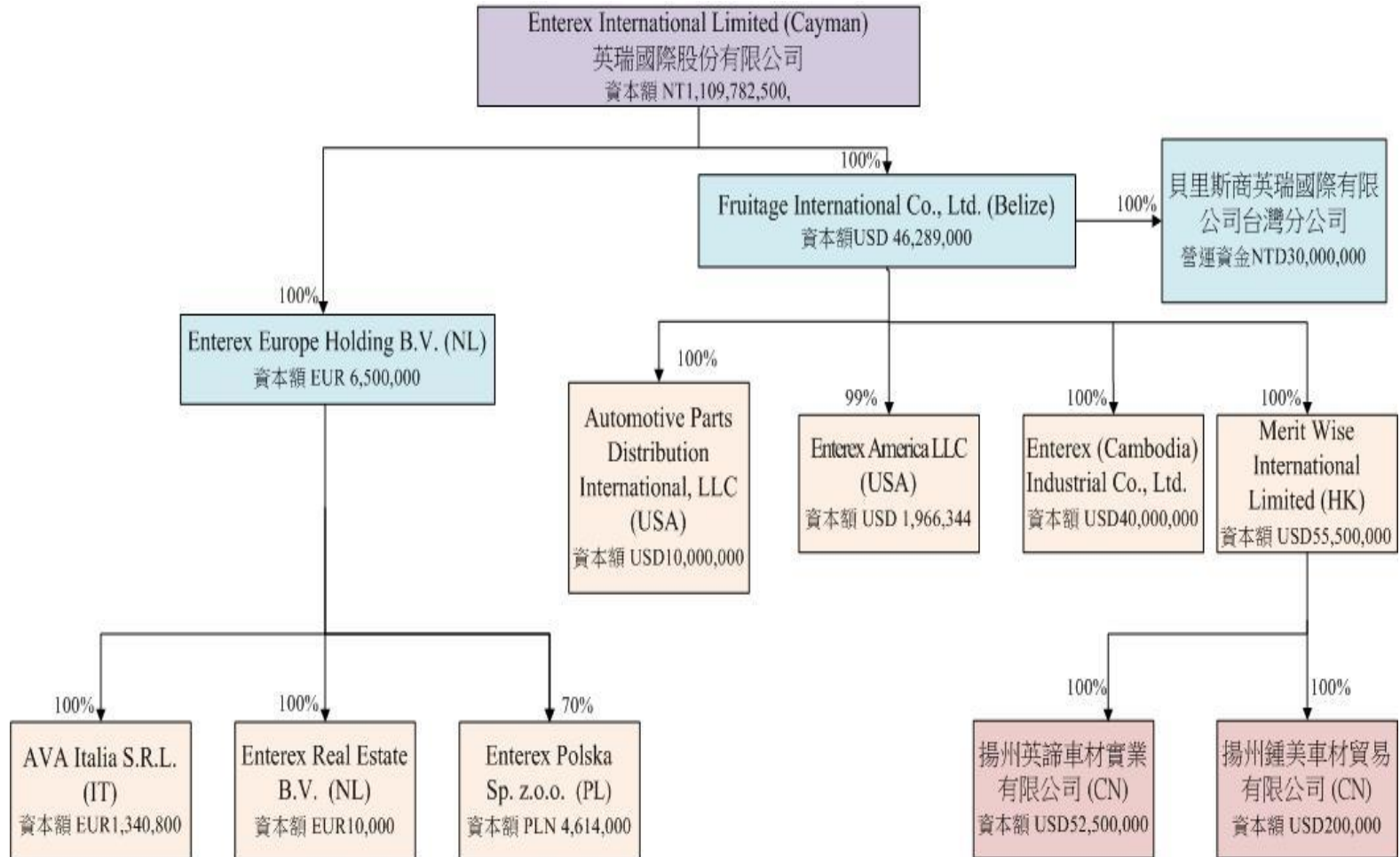
- ◆ 股票簡稱及代碼：英瑞-KY (1592. TWSE)
- ◆ 創辦人：董事長兼總經理 - 翁文鍾
- ◆ 公司沿革：1996 - 翁文鍾先生在中國揚州成立英瑞車材工業有限公司  
2014 - 於台灣證券交易所掛牌，為股票上市公司
- ◆ 資本額： NT\$ 1,109,782,500 (NT\$10/每股)
- ◆ 生產工廠：揚州廠(土地約19萬平方米，建物面積約12.8萬平方米)  
東埔寨廠(土地約12萬平方米，建物面積約5萬平方米)
- ◆ 員工人數：約1,285人(截至2020/10/31)，其中歐洲通路公司人數為140人
- ◆ 營業項目：汽車水箱(散熱器)及重型水箱、汽車冷凝器及散熱模組等  
汽車零配件產品的研發、製造及銷售

# 公司大事紀



日期	集團及公司沿革之重要記事
1996年	成立揚州英瑞車材工業有限公司
2000年	成立揚州英諦車材實業有限公司
2001年	成立揚州英瑞汽車空調科技工業有限公司
2005年	成立揚州英瑞汽車材料有限公司 取得ISO9001：2000與QS9000：1998質量體系證書。
2006年	揚州英瑞車材工業有限公司併入揚州英諦車材實業有限公司 海關總署授與揚州英諦車材全國進出口紅名單企業
2008年	海關總署授與全國進出口AA級企業
2009年	成立Enterex International Limited(開曼)控股公司 成立Enterex America工程中心 取得ISO/TS16949：2002質量體系證書
2010年	成立揚州英瑞汽配銷售服務有限公司 取得ISO/9001：2008質量體系證書 揚州英瑞汽車材料有限公司更名為揚州英瑞汽車材料製造有限公司
2011年	成立美國行銷通路公司APDI 蒸發器取得日產汽車Tier2供應許可
2013年	揚州英諦車材實業有限公司取得江蘇省高新技術企業證書
2014年	Enterex International Limited於台灣證券交易所掛牌上市
2015年	投資柬埔寨工廠美金2,000萬元
2017年	收購歐洲AVA集團100%股權 成立揚州鍾美車材貿易有限公司 完成揚州三廠整併，揚州英諦車材實業有限公司為存續公司 設立Enterex Real Estate B.V，建造歐洲發貨倉庫
2018年	收購歐洲Highway的70%股權 (改名為AVA CEE)
2019年	收購歐洲BSPL的70%股權 (更名為Enterex Polska)
2019/8	現金增資2億元，發行股數增加為110,978,250股
2019/11	發行公司債2億元
2020/11	處分歐洲AVA集團並與歐洲第一大汽車零件通路商簽訂供貨合約

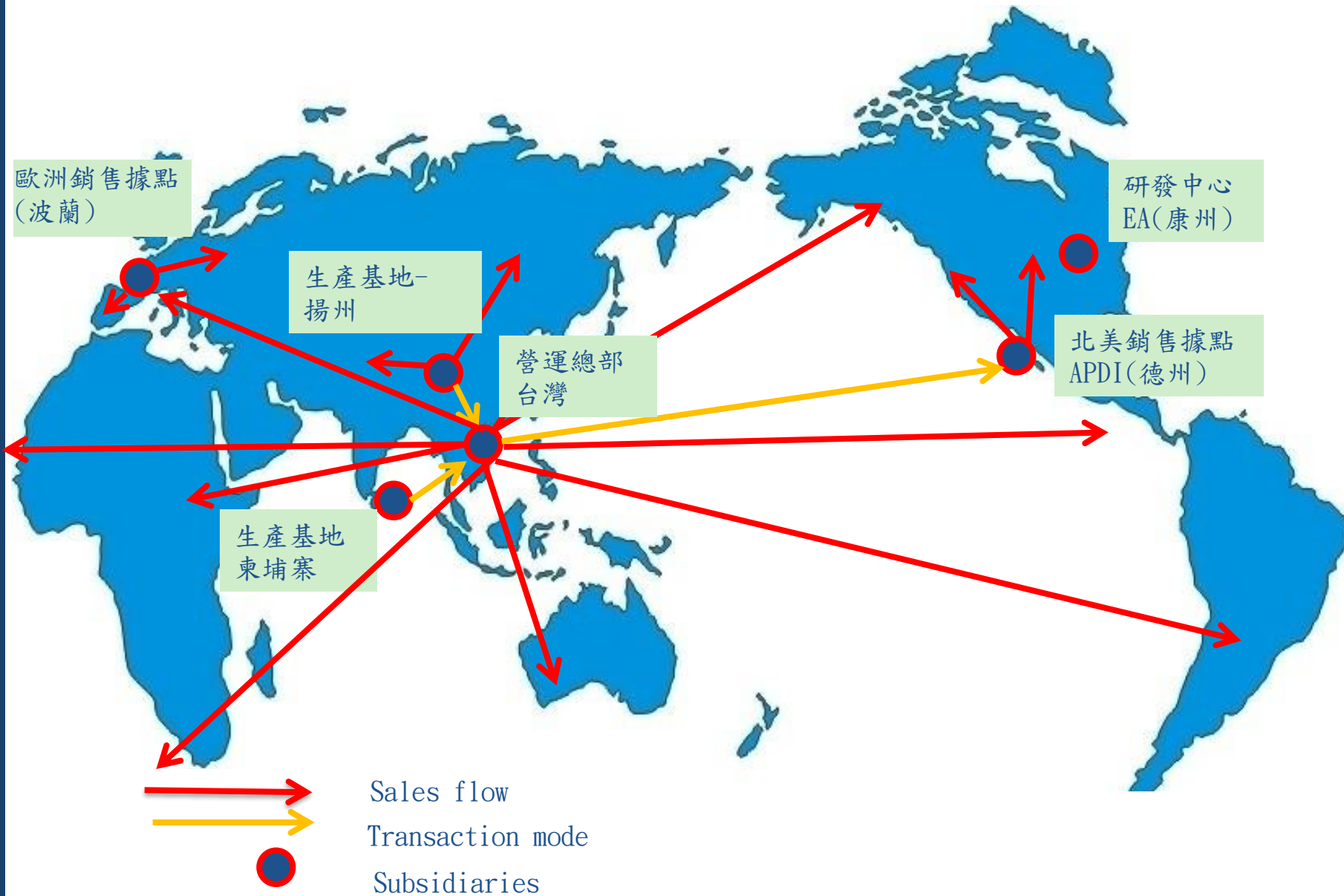
# 組織架構圖



註：集團進行瘦身，歐洲通路AVA Group已於2020/11出售

註：AVA Italia 預計將進行清算或出售

# 全球據點及交易模式



# 揚州廠



- ❖ 1996年在揚州投資設廠
- ❖ 地點：江蘇省揚州市廣陵工業區
- ❖ 土地：163,566平方米
- ❖ 建物：128,047平方米
- ❖ 產品：鈎焊式水箱，重型水箱，冷凝器，冷卻模組等
- ❖ 目前員工：約775人
- ❖ 出口港口：揚州港，距離工廠半小時車程，交通便利
- ❖ 由於人工成本攀升及中美貿易持續緊張，將加速移轉北美產品線至柬埔寨廠，逐步轉型為生產中國內需OEM水箱，並配置自動化產線(EPS產線)





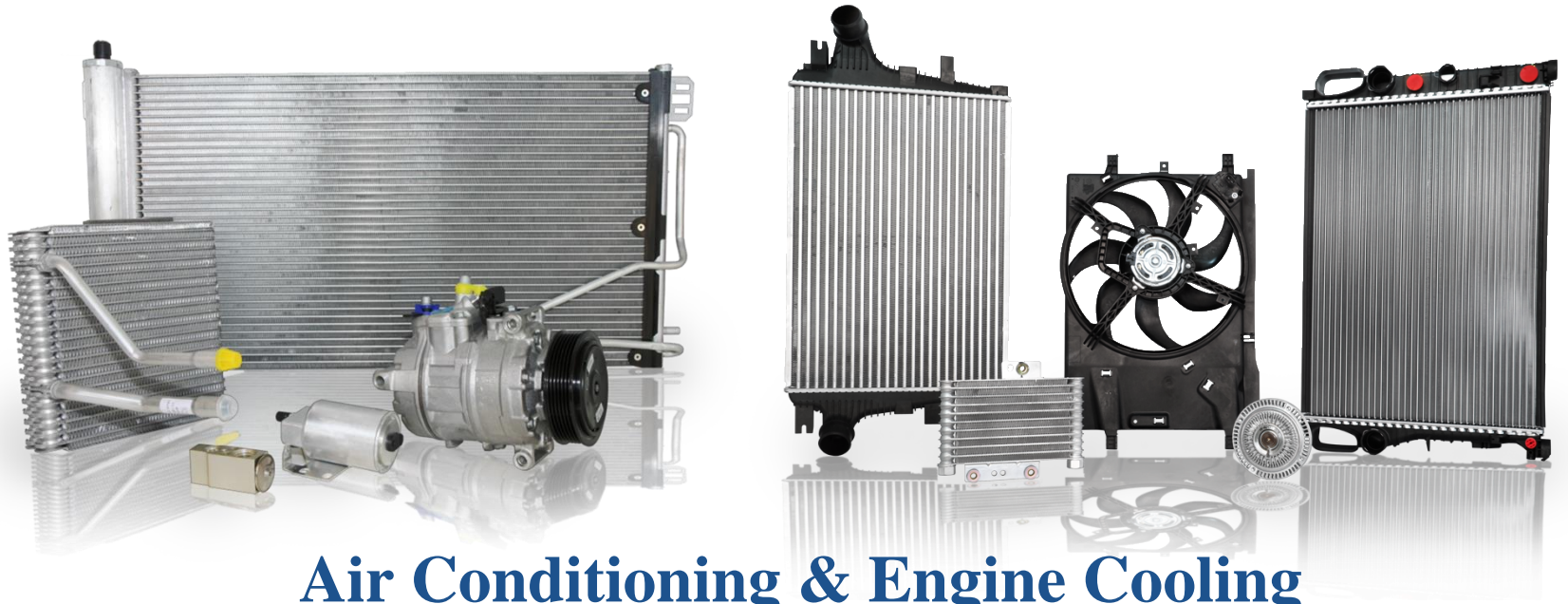
# 柬埔寨廠



- ❖ 柬埔寨廠於2015/3設立登記
- ❖ 地點：西哈努克特別經濟區，**距離柬埔寨唯一深水商港僅10分鐘車程**
- ❖ 土地：120,000 平方米
- ❖ 建物：50,000 平方米(第一期廠房)
- ❖ 產品：鈎焊式水箱，脹管式水箱，冷凝器，中冷器等
- ❖ 2021年預計生產能力：年產量約**155萬台/年**(車用水箱120萬pcs、冷凝器35萬pcs)
- ❖ 目前員工：約380人
- ❖ **由於中美貿易關稅戰的影響，將加速移轉北美產品線至柬埔寨廠出貨，以節省龐大的25%關稅(出口至歐盟也是零關稅)**



# 主要產品



## Air Conditioning & Engine Cooling (Radiator & Condenser)

主要產品	重要用途
Radiator (散熱器 / 水箱)	<p>A. 散熱器，俗稱水箱，是發動機水冷式冷卻系統的重要組成部分，主要作用是對發動機進行強制冷卻。以一般汽車水箱為例，發動機工作過程中由於做功、機械摩擦等產生大量的熱量，大約30%需通過汽車散熱器散發掉，以保證發動機能始終處於最適宜的溫度狀態下工作，以獲得最高的動力性、經濟性和可靠性。</p> <p>B. 散熱器按其產品類型的不同可分為車用水箱、重型水箱(應用於大貨卡車、工業用發電機、工程機械等)。</p>
Condenser (冷凝器)	冷凝器是一種熱交換器，是使製冷劑冷凝的直接器件。其作用是將壓縮機排出的高溫高壓製冷劑蒸氣進行冷卻，使其凝結為高壓製冷劑液。



## 營運概況

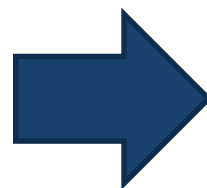
- 瘦身計畫
- 營運狀況及說明
- 營收趨勢
- 區域及產品別比例
- 各地區主要客戶

# 瘦身計畫-處份AVA Group

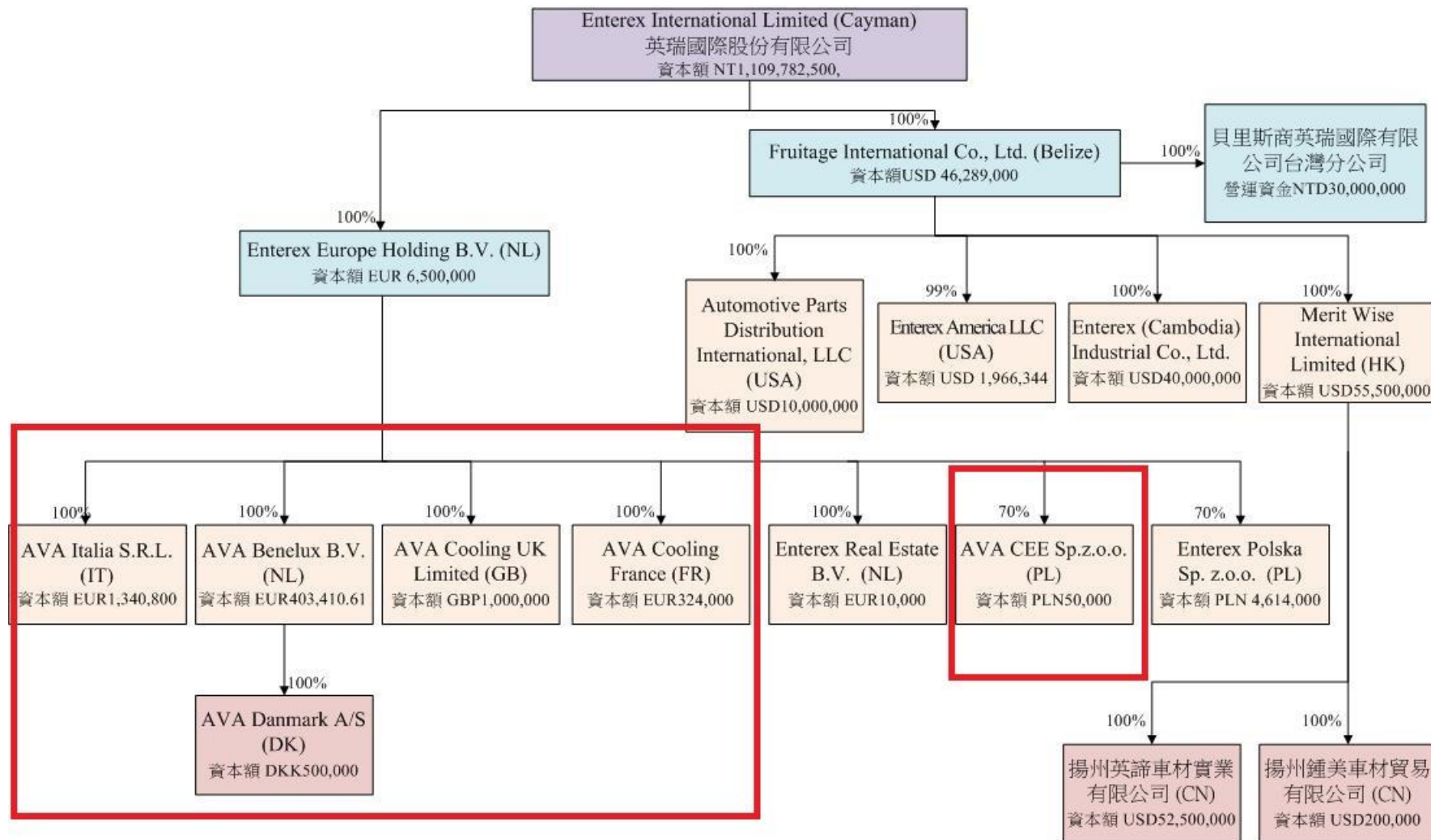


本公司之歐洲轉投資公司AVA Group自收購後持續虧損，侵蝕集團獲利，且連年現金淨流出。考量其營收規模與投入成本不符合效益，歐洲管理不易且費用偏高，為停止侵蝕集團獲利，且停止現金持續流出，故將AVA Group出售給歐洲第一大汽車零配件通路商Nissens，並已於11/20雙方簽訂SPA。

- 交易價金:約3,407,204歐元
- 處分損失：認列722,575歐元損失



# 瘦身計畫-處份AVA Group



紅框部分為處分標的

# 瘦身計畫-處份AVA Group



出售AVA Group給歐洲第一大汽車零配件通路商Nissens，同時也洽談策略聯盟及合作方式，Enterex將更專注於生產供貨給Nissens，透過雙方合作模式來產生綜效將歐洲市場做大，發揮最大整合加乘效益創造雙贏。

雙方的未來三

年供貨協議如下：

保障未來三年訂單量 =

AVA 2019年向工廠取得的量為前提 + Nissens預估額外的下單量

Nissens預估額外的下單量如下：

2021年：10萬顆水箱 +14萬顆冷凝器

2022年：15萬顆水箱 +15萬顆冷凝器

2023年：至少比照2022年 + 市場成長

(2019年 工廠出貨給AVA的數量約21.5萬PCS)

**歐洲地區的營收不會因為出售AVA Group而衰退！**

# 第三季虧損說明



因公司已連續兩年虧損，再加上今年全球經濟深受新冠肺炎的影響而衰退，且負債比例過高。簽證會計師依國際會計準則第12號「所得稅」及第36號「資產減損」評估公司有資產減損之跡象，經評估第三季財報除了原本營業損失之外，再提列資產減損共美金 10,047 仟元，**影響EPS約2.62元。**

(1) 認列轉投資AVA Group之資產減損美金 5,800仟元。

- (A) 商譽減損美金 1,844仟元
- (B) 客戶關係減損美金 888仟元
- (C) 遞延所得稅資產減損美金 2,291仟元
- (D) 軟體減損美金 777仟元

(2) 認列其他子公司之資產減損美金 4,247仟元。

- (A) 柬埔寨 DTA減損美金 1,390仟元
- (B) EA DTA減損美金 363仟元
- (C) APDI DTA減損美金 1,597仟元
- (D) Polska 商譽減損美金 616仟元
- (E) Polska DTA減損美金 281仟元

# 營運概況(一)



單位：台幣千元	2019年		2020年前三季	
主要科目	金額	%	金額	%
營業收入	4,948,253	100.0	3,667,697	100.0
營業成本	3,566,930	75.1	2,971,427	81.0
營業毛利	1,381,323	27.9	696,270	19.0
營業費用	1,710,128	34.6	1,305,717	35.6
其他收益及費損	4,250	0.1	106,589	2.9
營業淨利	(324,555)	(6.6)	(502,858)	(13.7)
業外收支	(156,627)	(3.2)	(209,031)	(5.7)
稅前淨利	(481,182)	(9.7)	(711,889)	(19.4)
所得稅費用	(97,388)	(2.0)	172,504	4.7
稅後淨利	(383,794)	(7.8)	(884,393)	(24.1)
非控制權益淨利	(11,982)	(0.2)	(35,738)	(1.0)
淨利歸屬於本公司業主	(371,812)	(7.5)	(848,655)	(23.1)
基本每股盈餘(元)	(3.58)		(7.65)	



# 營運概況(二)

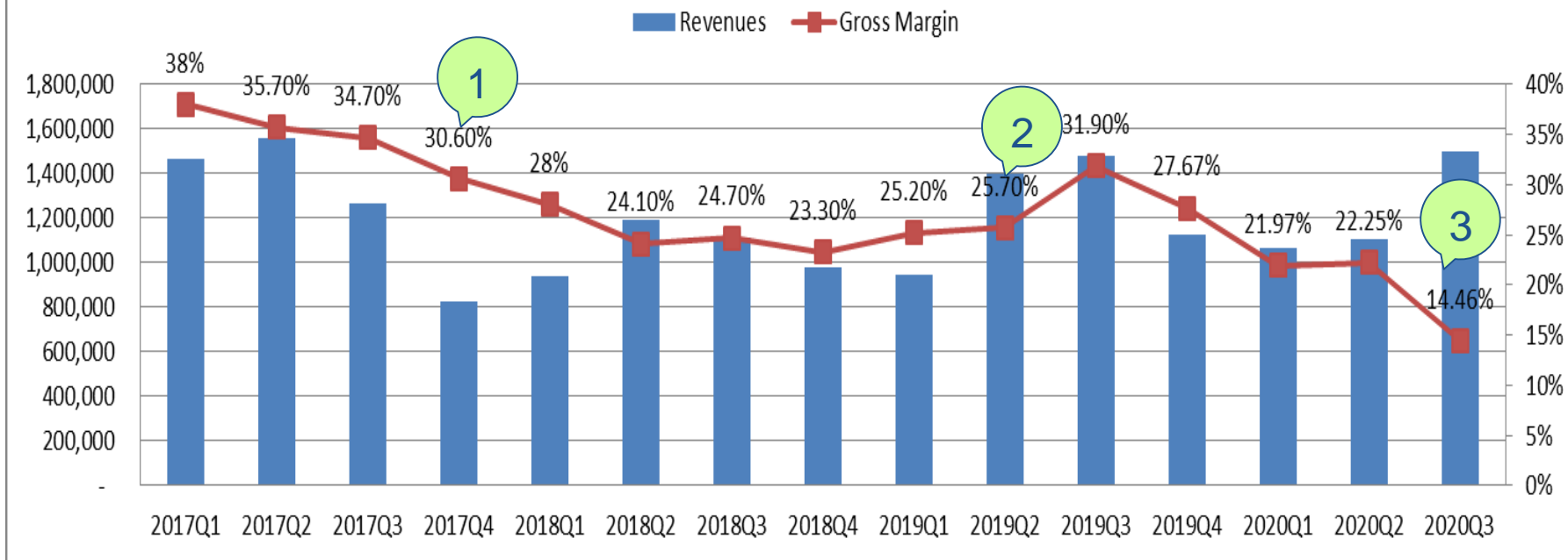


單位：台幣千元	1Q20		2Q20		3Q20		2020年前三季	
主要科目	金額	%	金額	%	金額	%	金額	%
營業收入	1,062,953	100.0	1,105,558	100.0	1,499,186	100.0	3,667,697	100.0
營業成本	829,420	78.0	859,595	77.8	1,282,412	85.5	2,971,427	81.0
營業毛利	233,533	22.0	245,963	22.2	216,774	14.5	696,270	19.0
營業費用	366,051	34.4	371,764	33.6	567,902	37.9	1,305,717	35.6
其他收益及費損	(442)	(0.0)	(294)	(0.0)	107,325	7.2	106,589	2.9
營業淨利	(132,960)	(12.5)	(126,095)	(11.4)	(243,803)	(16.3)	(502,858)	(13.7)
業外收支	(8,308)	(0.8)	(22,176)	(2.0)	(178,547)	(11.9)	(209,031)	(5.7)
稅前淨利	(141,268)	(13.3)	(148,271)	(13.4)	(422,350)	(28.2)	(711,889)	(19.4)
所得稅費用	(25,697)	(2.4)	(18,983)	(1.7)	217,184	14.5	172,504	4.7
稅後淨利	(115,571)	(10.9)	(129,288)	(11.7)	(639,534)	(42.7)	(884,393)	(24.1)
非控制權益淨利	(1,903)	(0.2)	(1,801)	(0.2)	(32,034)	(2.1)	(35,738)	(1.0)
淨利歸屬於本公司業主	(113,668)	(10.7)	(127,487)	(11.5)	(607,500)	(40.5)	(848,655)	(23.1)
基本每股盈餘(元)	(1.02)		(1.15)		(5.47)		(7.65)	

# 營收趨勢及毛利率變化



## 英瑞每季營收與毛利率趨勢圖

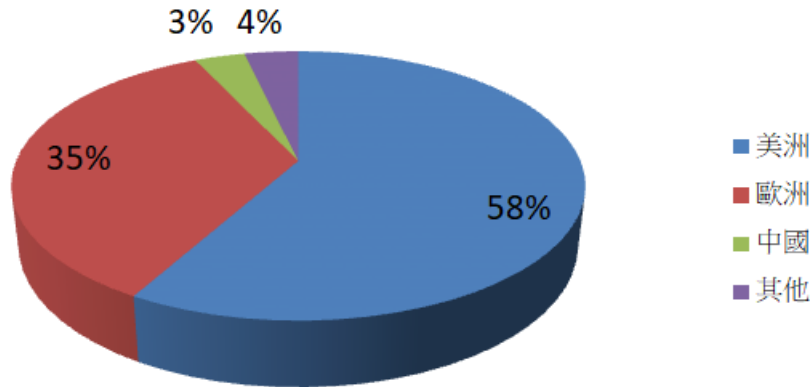


1. 於2017年Q4以後，因北美主要客戶-Advance暫停交易，營收減少。且因訂單減少，導致工廠產量降低，生產成本增加，毛利率也逐漸下降。
2. 2019年4月，Advance恢復交易，加上各地區的營收也有所增加，營收開始上揚。也因工廠產量上升，生產成本逐漸下降回穩，單季毛利率在第三季上升至30%以上。
3. 2020年因疫情影響，全球消費力下滑，工廠產量降低，導致生產成本提升，使毛利率來到了低點。

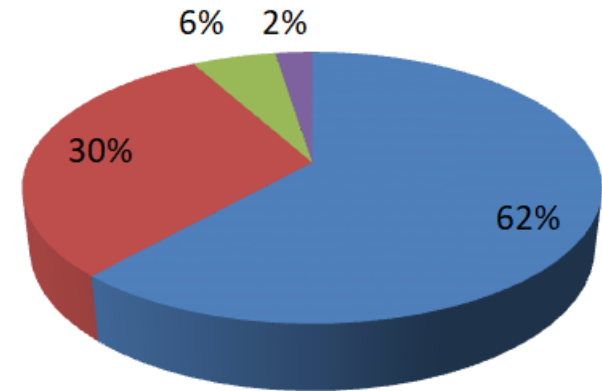
# 區域別銷貨收入分析



2019年區域別營收



2020年前三季區域別營收



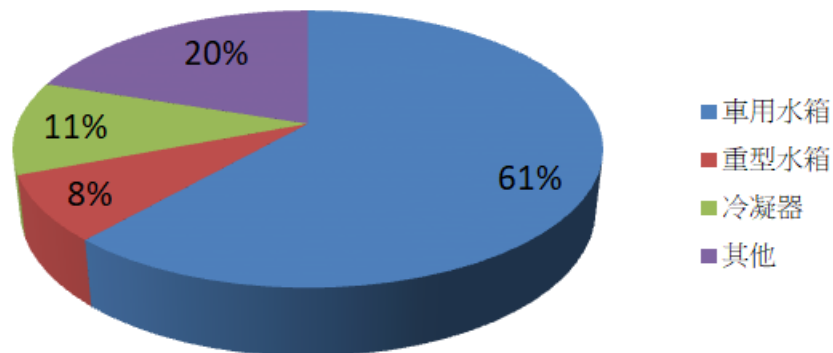
單位：台幣仟元	2018		2019		2020前三季	
	金額	%	金額	%	金額	%
營收						
美洲	2,545,053	60	2,876,712	58	2,259,610	62
歐洲	1,282,381	30	1,724,003	35	1,112,154	30
中國	224,243	5	167,916	3	205,493	6
其他	175,799	4	179,622	4	90,440	2
總營業收入	4,227,476	100	4,948,253	100	3,667,697	100

- 為了分散銷售過於集中的風險，積極拓展北美地區以外的客戶
- 2020年前三季止，美洲和歐洲的營收占比分別為時60%及30%以上，中國內銷占比則持續上升

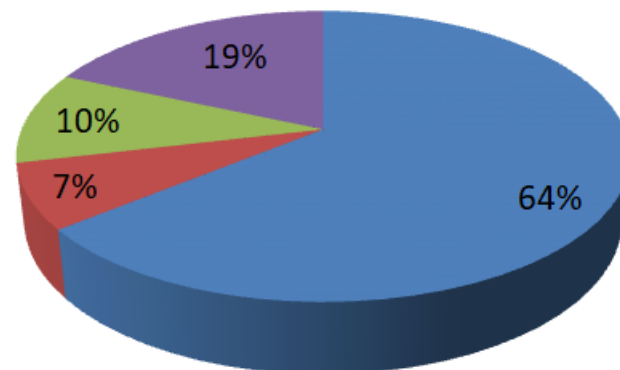
# 產品別營收貢獻



## 2019年產品別營收



## 2020年前三季產品別營收



單位：台幣仟元	2018		2019		2020前三季	
營收	金額	%	金額	%	金額	%
車用水箱	2,975,196	70	3,013,651	61	2,351,842	64
重型水箱	242,288	6	424,295	8	264,455	7
冷凝器	405,696	10	533,162	11	375,944	10
其他	604,296	14	977,145	20	675,455	18
總營業收入	4,227,476	100	4,948,253	100	3,667,697	100

註：2020年前三季的其他包含銷售給中國車廠的冷卻模塊約145,000千元

註：其他係包含非自製的汽車零部件商品

# 2020年Q3 前五大銷售客戶

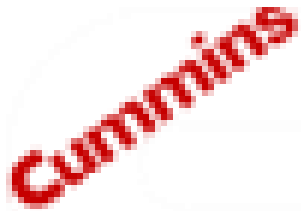


客戶名稱	佔整體銷售比重		客戶簡介
	2019	2020Q3	
<b>O'Reilly/Ozark</b> 	19%	<b>20%</b>	<ul style="list-style-type: none"> <li>●1993年於那斯達克掛牌上市</li> <li>● 美國第三大汽車零件連鎖商店，已設有4,660家店</li> <li>● 客戶群以DIY客戶為主</li> </ul>
<b>AutoZone</b> 	9%	<b>13%</b>	<ul style="list-style-type: none"> <li>●1979年7月4日AutoZone在紐約股票交易所上市(NYSE: AZO)。</li> <li>●AutoZone (汽車地帶)是美國第二大的汽車修配連鎖品牌，主要經營汽車配件、維修器件等，同時也提供汽車信貸服務、銷售汽車診斷和修理軟體。在美國和墨西哥擁有超過5000家專賣店</li> </ul>
<b>Advance Auto Parts</b> 	5%	<b>8%</b>	<ul style="list-style-type: none"> <li>●2001年於紐約證交所上市</li> <li>●美國最大汽車零件連鎖商店(旗下營運了四大重要公司分別為Advance Auto Parts(AAP)、Autopart International(AI)、B. W. P Distributors Inc. (BWP) 和 General Parts International(GPI))</li> <li>●客戶群以DIY零售及DIFM小型商戶為主</li> <li>●全球設有超過6千家零售店面</li> </ul>
<b>浙江远景汽配有限公司 (吉利集團)</b>	-	<b>4%</b>	<ul style="list-style-type: none"> <li>●吉利集團旗下之採購公司</li> <li>●母公司吉利控股集團與賓士及富豪汽車等合作</li> <li>●領克、沃爾沃、路特斯、寶騰汽車及計程車公司均為旗下之自主品牌等</li> <li>●2020年3月開始正常出貨</li> </ul>
<b>1-800RADIATOR</b> 	5%	<b>3%</b>	<ul style="list-style-type: none"> <li>●位於美國加州，主要從事散熱器之批發與銷售加拿大設有工廠</li> <li>●經銷體系集中於美國與加拿大，擁有超過一千家的經銷商</li> </ul>

# 北美主要客戶



# 中國OEM市場主要客戶



武漢康明斯



神鋼商貿 (上海)



HANGCHA

杭叉集團



久保田(中國)



金杯

華晨雷諾金杯



九龍汽車  
JOYLONG AUTOMOBILE

江蘇九龍



吉利汽車  
GEELY AUTO

註：冷卻模組係包含水箱、冷凝器、中冷器、風扇等組合而成，單價較其他產品高出許多

# 其他地區主要客戶



MIT Auto Parts





## 策略布局

- 競爭優勢說明
- 營運改善措施

# 競爭優勢



一站式生產

- 從產品設計、模具開發到生產的一站式解決方案，具備降低成本、垂直整合優勢。

堅強研發團隊

- 大陸及美國設有研發中心，可因應客戶需求而開發或調整。

最完整產品線

- 建立競爭門檻，AM水箱型號為2,300項以上，冷凝器1,000項以上。

北美市場位居  
龍頭地位

- 設有北美專屬通路，佔北美AM水箱市場達25%以上，並與客戶建立長期穩固關係。

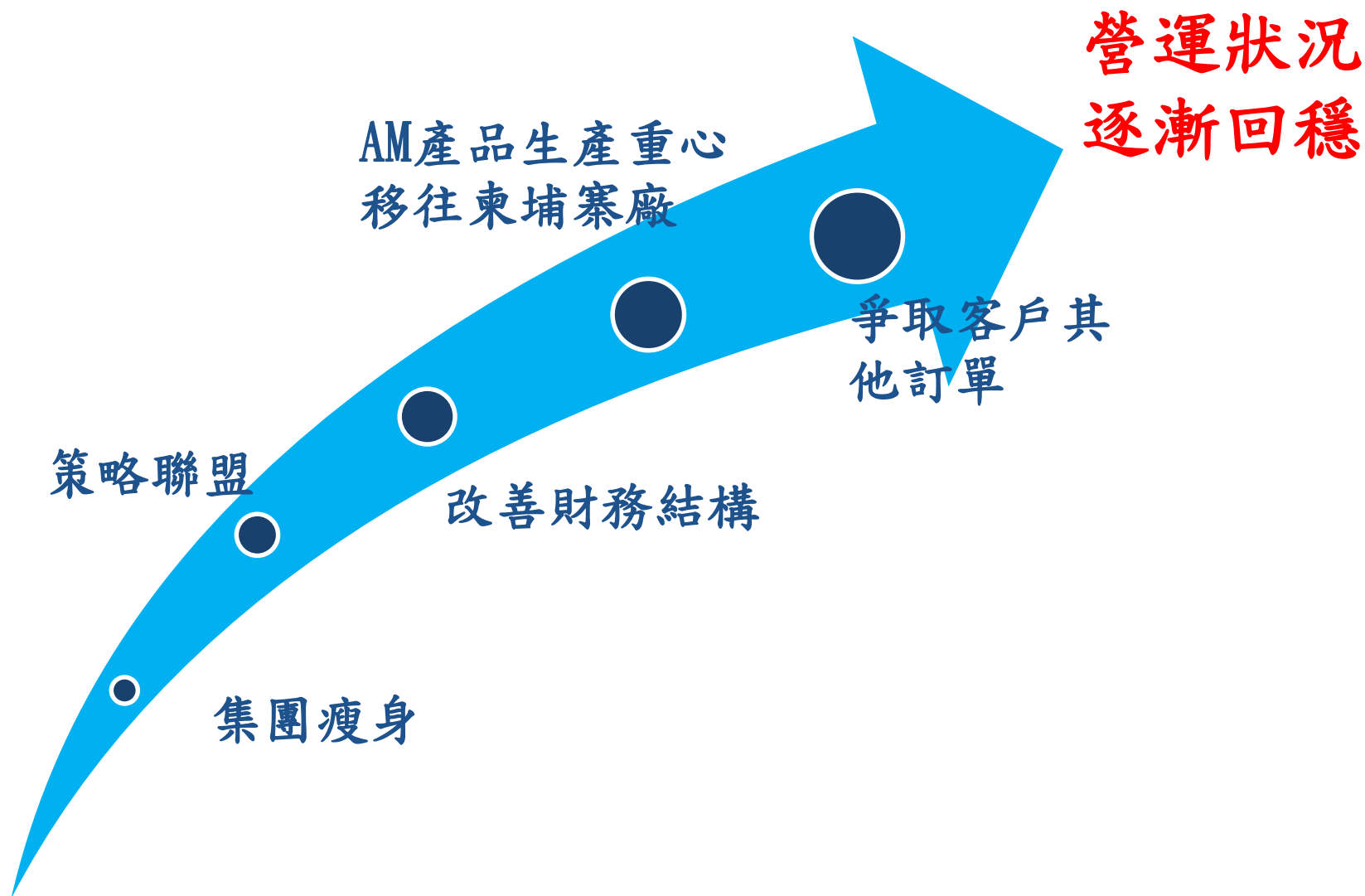
與歐洲第一大汽車零配件通路  
商策略聯盟

- 簽訂未來三年供貨協議，維持歐洲地區營收，發揮最大整合加乘效益創造雙贏。

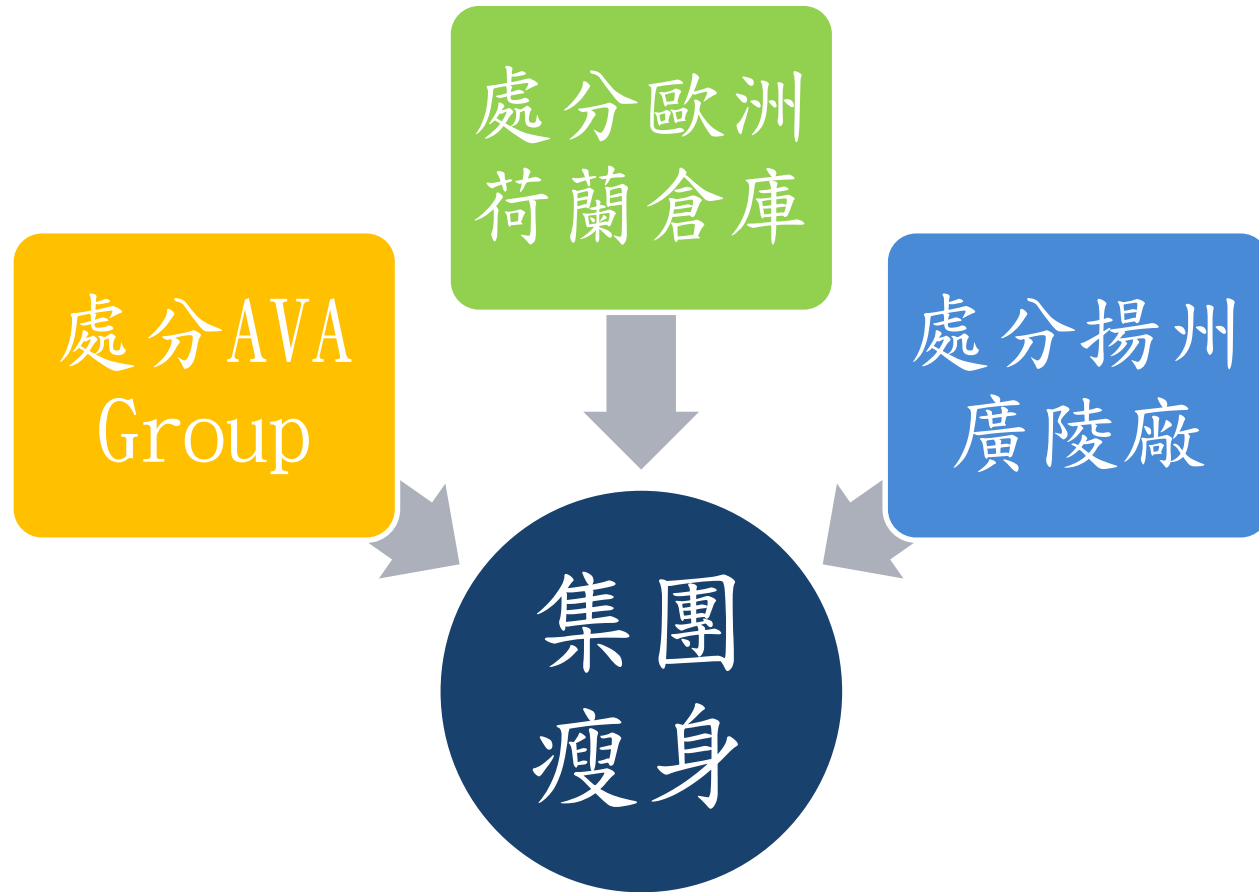
中國以外的生產基地

- 柬埔寨廠已進入量產，提供客戶中國製以外的選擇，亦可降低生產成本及關稅

# 營運改善措施



# 集團瘦身

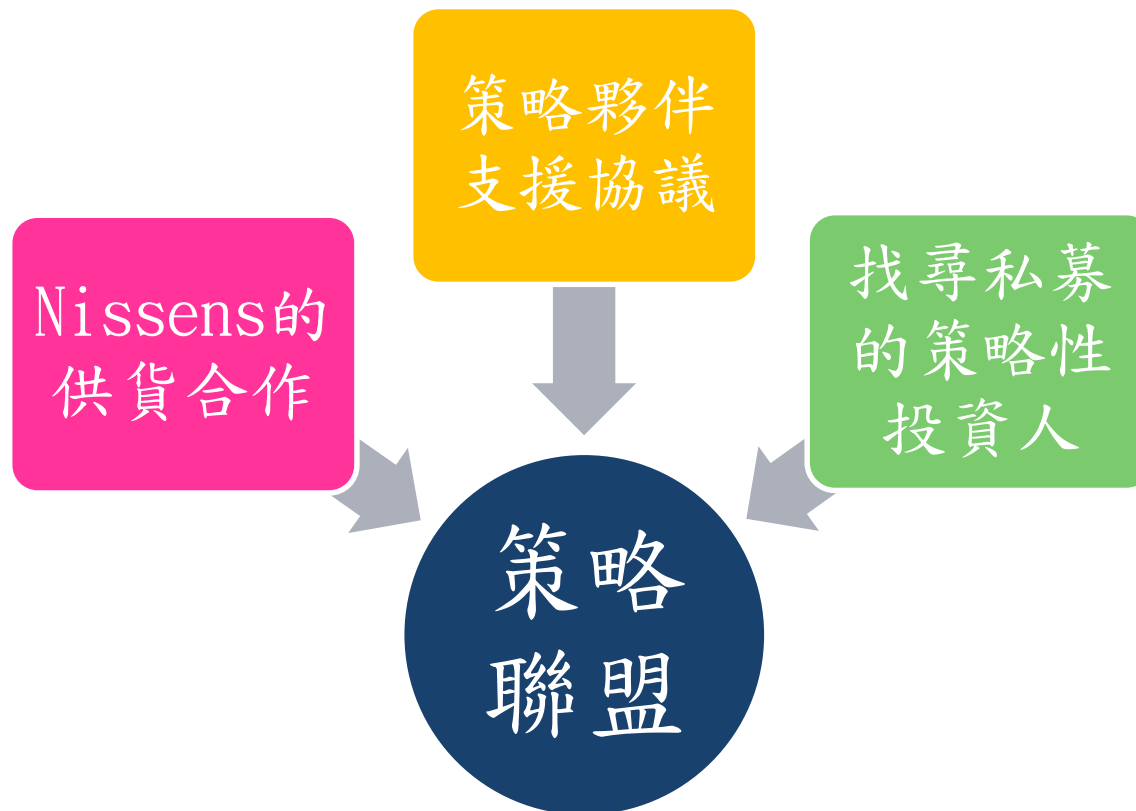


1. 為了停止繼續虧損及現金流出，已於2020/11出售AVA Group，一方面可以維持歐洲地區營收，另一方面不用再承擔歐洲龐大的營業費用及虧損
2. 為了資產活化，於2020/5出售荷蘭倉庫
3. 為了便於集中管理並減少支出，將揚州廣陵廠(生產重型水箱為主)的產線遷往揚州新廠統一管理，同時活化閒置廠房進行於出售

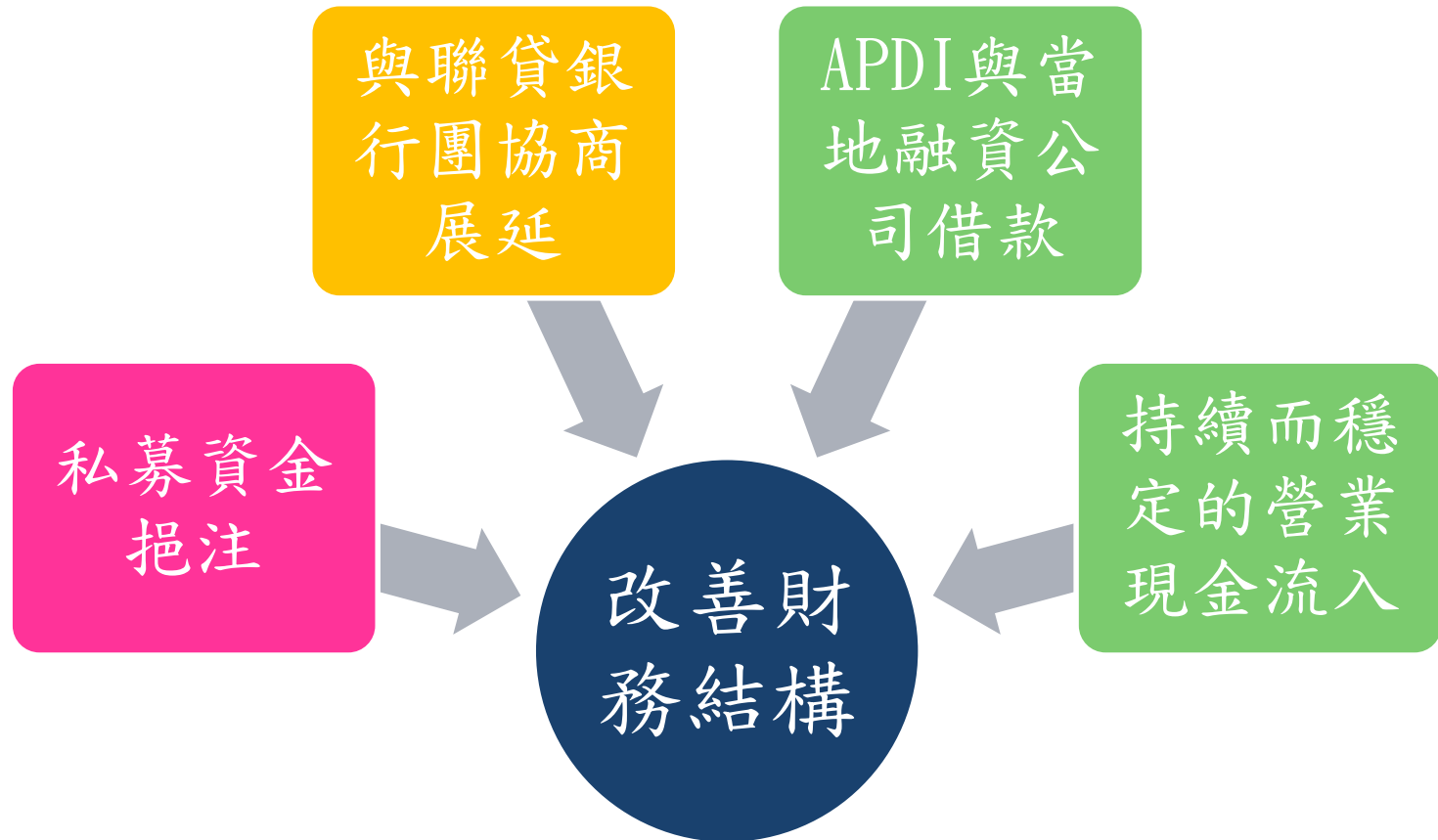
# 策略聯盟



1. 出售AVA Group給歐洲第一大汽車零配件通路商Nissens，同時也洽談策略聯盟及合作方式，來產生綜效將歐洲市場做大
2. 與中國同業之策略夥伴達成協議，由其支援工廠的貨源及生產，穩定持續供貨給客戶
3. 於2020年9月17日股東臨時會通過私募現增6000萬股，本公司已積極洽詢策略性投資人，期許在資金、管理及市場上都能對公司有所助益。



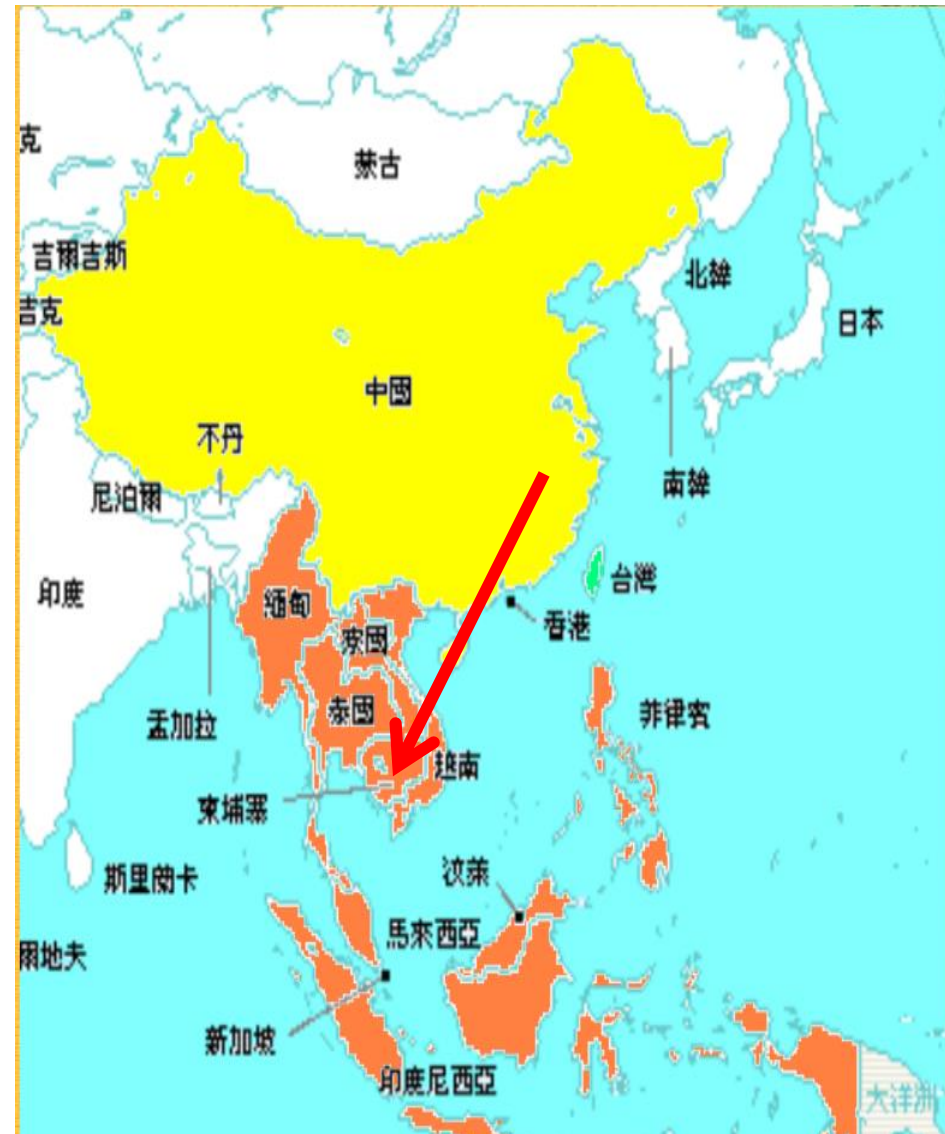
# 改善財務結構策略



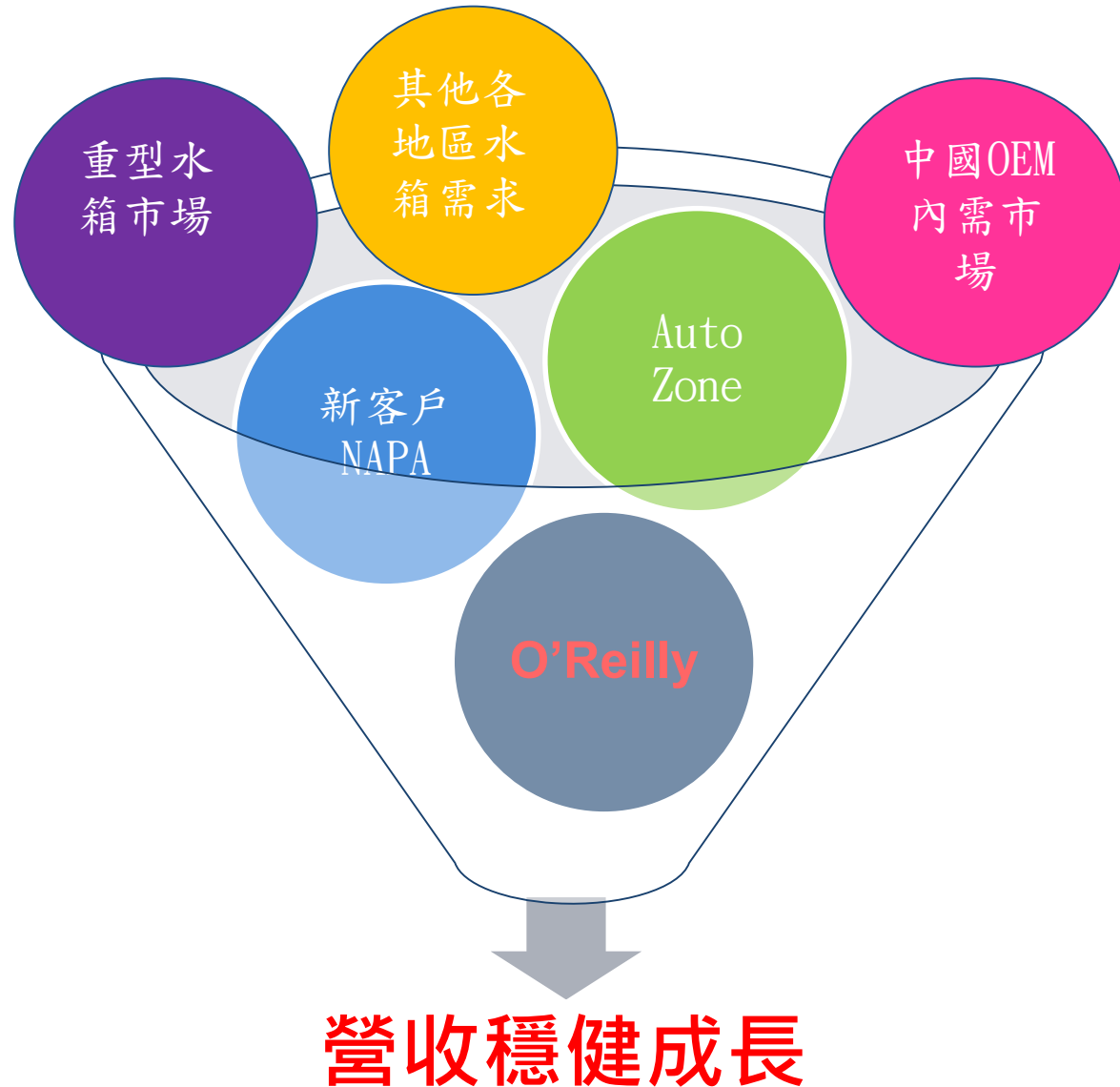
# AM生產重心移往柬埔寨廠



1. 柬埔寨廠出貨至美國及歐盟目前零關稅→**節省美國龐大25%關稅**
2. 柬埔寨廠人工成本約USD 200元/月，僅有揚州的1/4→**低人力成本**
3. 揚州廠逐步轉型為中國車廠OEM產品的生產為主
4. 柬埔寨的主要原料—鋁材，由揚州代為統一採購(大陸鋁材成本仍有其優勢)。塑料由台灣供應商供應，其餘零配件則強化自製率。(目標90%以上自製率)→**強化原料供應鏈及自製率**
5. 2021年柬埔寨廠規劃生產120萬台水箱，30萬台以上冷凝器。→**銷往美國市場為主**



# 爭取客戶其他訂單





Thank You!

A large, stylized graphic of the words "Thank You!" written in a black, cursive script. The text is set against a background of vibrant, multi-colored watercolor brushstrokes in shades of blue, purple, pink, red, and yellow. Below the main text, there are faint, light-colored cursive scribbles.